

ZASADY PISANIA PRACY MAGISTERSKIEJ (STUDIALNEJ)

DLA KIERUNKU ARCHITEKTURA KRAJOBRAZU UNIwersytetu Przyrodniczego we Wrocławiu

Praca magisterska ma charakter pracy naukowej – ma dostarczyć nowej wiedzy w danej dziedzinie. Przy jej pisaniu stosuje się ogólne reguły obowiązujące przy pisaniu prac naukowych (w tym publikacji). Temat pracy powinien być ściśle związany z kierunkiem studiów.

I. SCHEMAT PRACY (ELEMENTY PRACY)

- Strona tytułowa¹
- Miejsce na ewentualne motto, podziękowania, dedykacje (osobna strona)
-
- Streszczenie razem z tytułem pracy i słowami kluczowymi w dwóch językach: w jęz. polskim i angielskim (na osobnych stronach)
- Spis treści
- 1. Wstęp
- 2. Przegląd literatury
- 3. Materiały i metody (metodyka)
- 4. Zakres czasowy i terytorialny badań
- 5. Studia i analizy
- 6. Omówienie i dyskusja wyników
- 7. Podsumowanie i wnioski
- Bibliografia²
- Spisy: rycin, tabel, załączników

1. CHARAKTERYSTYKA ELEMENTÓW PRACY

STRONA TYTUŁOWA

- Powinna być wykonana według załączonego wzoru³.
- Tytuł musi zawierać precyzyjne zdefiniowanie tematu pracy.

STRESZCZENIE

- Należy wykonać je w dwóch językach – polskim i angielskim (na osobnych stronach – maksimum 1 strona).
- Pod streszczeniami należy umieścić słowa kluczowe⁴.
- Streszczenie ma za zadanie w krótki sposób przedstawić pracę, ma zainteresować pracą i pokazać, dlaczego poruszane zagadnienie jest ważne, ma przedstawić ogólną metodę i wynik pracy.

1. Tytuł pracy, dane na stronie tytułowej i tytuły rozdziałów wewnątrz pracy nie są zakończone kropką.

Skrót dr (doktor) i mgr (magister), jeśli jest odmieniany a ostatnia litera skrótu nie jest ostatnią literą odmienionego całego słowa, zapisujemy go z zastosowaniem kropki. I tak zwroty: „doktora” „doktorowi” skracamy z użyciem formy „dr”, analogicznie słowa „magistra lub „magistrowi” skracamy zwrotem „mgr”.

Piszemy np.: „Praca wykonana pod kierunkiem prof. dr. hab. Bogusława Iksińskiego”, ale „Praca wykonana pod kierunkiem prof. dr. hab. Bogusławy Iksińskiej”.

2. Bibliografia, spisy tabel i rycin, podobnie jak spis treści nie są rozdziałami pracy – nie należy nadawać im numeracji.

3. Zakładka studenci, folder wzory dokumentów.

4. Słowa kluczowe - pojedyncze wyrazy lub zwroty określające tematykę pracy. Stosowane są w większości prac naukowych w celu oznaczenia w sposób maksymalnie syntetyczny zawartości tych prac. Słowa te ułatwiają one autorom klasyfikację treści a potencjalnym odbiorcom dotarcie do konkretnej pracy

SPIS TREŚCI

- Spis treści musi uwzględniać tytuły rozdziałów i podrozdziałów oraz strony, na których rozpoczyna się dany rozdział lub podrozdział. Każdy rozdział i podrozdział musi mieć swój numer. Stosujemy „dziesiętny” układ numeracji.

1. Tytuł pierwszego rozdziału.....	XX ⁵
2. Tytuł drugiego rozdziału.....	XX
2.1. Tytuł pierwszego podrozdziału.....	XX
2.2. Tytuł drugiego podrozdziału.....	XX
2.2.1 Tytuł pierwszego podrozdziału drugiego stopnia.....	XX
2.2.2. Tytuł drugiego podrozdziału drugiego stopnia.....	XX
3. Tytuł trzeciego rozdziału.....	XX
Itđ.	

1. WSTĘP⁶

Jest krótkim wprowadzeniem w temat pracy.

- Powinien zawierać informacje wyjaśniające:
 - potrzebę podjęcia tematu,
 - tradycję badawczą (czyli kto i w jakim zakresie zajmował się tematem, co zostało już powiedziane, a co należy jeszcze przebadać),
 - krótką prezentację zawartości i struktury pracy.
- Ostatni akapit „Wstępu” powinien zawierać, sformułowane najlepiej w punktach, cel (cele) pracy, oraz ewentualnie (jeśli można je sformułować) hipotezy badawcze wraz z ogólnymi metodami ich sprawdzenia.

2. PRZEGLĄD LITERATURY

- Przegląd piśmiennictwa z zakresu tematyki pracy powinien:
 - zawierać charakterystykę obiektu lub zagadnienia, które jest przedmiotem naszych badań,
 - przedstawiać dotychczasowe dokonania innych autorów w zakresie tematyki podejmowanej przez autora pracy,
 - wskazać luki w wiedzy, uzasadniające podjęcie tematu.
- W tym rozdziale podajemy wyłącznie dokonania, wyniki badań innych autorów, dlatego po każdej podanej informacji musi być podane źródło, z której pochodzi (zob. POWOŁYWANIE SIĘ NA ŹRÓDŁA BIBLIOGRAFICZNE I CYTOWANIE LITERATURY).
- Wskazane jest aby cytować źródła jak najbardziej aktualne. Dobrze widziane jest również podanie publikacji, których autorzy jako pierwsi podjęli interesujący nas problem.

3. METODYKA (MATERIAŁY I METODY)

- W rozdziale tym przedstawiamy sposób prowadzenia badań a informacje tu zawarte dają pogląd na temat wiarygodności uzyskanych wyników.
- Jeśli prowadzono obserwacje i pomiary, pobierano próby i wykonywano analizy
 - podajemy gdzie, na jakich obiektach, jak często, ile było obiektów, jakiego sprzętu używano, jakimi metodami przygotowywano materiał i wykonywano analizy, jakich użyto materiałów.

5. Należy wpisać numer strony, na której zaczyna się dany rozdział lub podrozdział.

6. Wstęp nie może powtarzać tego, co znajdzie się w innych rozdziałach. Z reguły zawiera się na 1-2 stronach maszynopisu.

- Jeżeli prowadzono badania ankietowe – załączamy wzór ankiety, informacje o czasie i miejscach jej przeprowadzenia oraz liczbie ankietowanych osób.
- Jeżeli praca wymaga zezwoleń – należy podać odnośne informacje.
- W tym rozdziale umieszczamy nazwiska osób i nazwy instytucji, z których danych i informacji korzystaliśmy.
- Jeśli stosujemy specjalistyczne programy komputerowe do opracowania wyników, to należy podać, jakie oraz numery licencji.
- Jeżeli stosujemy opracowanie statystyczne wyników – należy podać nazwę stosowanego testu statystycznego i wyjaśnić, dlaczego właśnie tego użyliśmy (wskazane podanie autorów publikacji, z której korzystaliśmy).
- Opis metody powinien być tak przedstawiony, aby umożliwił przeprowadzenie podobnych badań przez innych autorów. Powinno też z niego jednoznacznie wynikać, czy metoda jest naszego autorstwa czy była opracowana, stosowana i sprawdzona przez kogoś innego.

4. ZAKRES CZASOWY I TERYTORIALNY BADAŃ

W tym rozdziale należy omówić, w jakim czasie i na jakim obszarze prowadzono badania i analizy.

5. STUDIA I ANALIZY (WYNIKI BADAŃ)

- Rozdział ten zawiera wyniki pracy własnej autora (choć czasem, oparte o materiały wytworzone przez inne osoby).
- Wyniki studiów i analiz powinny być przedstawione w sposób syntetyczny i być prezentowane w kolejności odpowiadającej celom pracy wymienionym we „Wstępie”.
- Poszczególne dane i informacje należy omawiać według zasady: „od ogółu do szczegółu”, tzn. najpierw dane sumaryczne, a potem to, co w ramach danej kategorii wyników się mieści.
- Dane liczbowe powinny znajdować się w tabelach i/lub na wykresach.
- Należy unikać powielania tych samych danych w tabelach oraz na rycinach i w tekście.
- Nie powołujemy się tu na żadne inne informacje poza własnymi uzyskanymi w trakcie wykonywania pracy.
- **Rozdział ten nie powinien zawierać interpretacji i podsumowania wyników⁷.**

6. OMÓWIENIE I DYSKUSJA WYNIKÓW⁸

Ten rozdział zawiera omówienie wyników oraz ich interpretację.

- Porównanie otrzymanych wyników z wynikami uzyskanymi przez innych autorów (jeśli podobne prace były prowadzone, np. w innym terenie, w innym kraju, na naszym terenie, ale np. 30 lat wcześniej, lub dotyczyły pokrewnych organizmów lub podobnych zjawisk).
- Dyskusja powinna być oparta o prace cytowane już wcześniej w rozdziale „Przegląd literatury”. Można dodać jakieś inne pozycje literaturowe, ale nie powinno być ich więcej niż ok. 5%.

7. Nie dotyczy to sytuacji opisanej w odnośniku nr 7.

8. W uzasadnionych przypadkach, np. gdy znaczną część pracy stanowi porównanie wyników własnych badań z wynikami pochodzącymi z innych opracowań, po konsultacji z opiekunem pracy, możliwe jest połączenie rozdziałów nr 5 i 6.

5. PODSUMOWANIE I WNIOSKI

- Rozdział ten ma potwierdzić umiejętność wykorzystania wiedzy z okresu studiów oraz wiedzy zdobytej w trakcie pisania pracy.
- Należy tu odnieść się do celu pracy zawartego we wstępie oraz określić, czy został on zrealizowany w trakcie pisania pracy a także, czy ewentualne hipotezy badawcze zostały potwierdzone lub obalone.

Wnioski to synteza badań, podsumowanie i interpretacja jednocześnie. Formułujemy je zazwyczaj w postaci kilku punktów.

3. UWAGI EDYTORSKIE

ZASADY OGÓLNE

- **Objętość pracy:** zależy od zakresu pracy, tekst nie powinien przekraczać 60 stron (bez załączników graficznych).
- **Numeracja stron:** Wszystkie strony muszą być numerowane, włącznie ze stroną tytułową. Na stronie tytułowej numeru się nie drukuje, na wszystkich pozostałych – tak.
- **Czcionka:**
 - Stosujemy czcionkę Times New Roman, 12 p. dla tekstu głównego i tytułów podrozdziałów.
 - Tytuły rozdziałów – czcionka Times New Roman, 14 p.
 - Tytuły i numery rozdziałów i podrozdziałów należy podawać **wytluszczoną czcionką**.
 - Tabele i Ryciny należy opisywać czcionką Times New Roman, 10 p. z zachowaniem interlinii 1,0.
- **Odstęp:** 1,5 linii, tekst powinien być wyjustowany, czyli wyrównany do prawego i lewego marginesu.
- **Marginesy:** Górny, dolny i zewnętrzny – 2,5 cm; wewnętrzny – 3 cm (na oprawę).
-

UWAGI STYLISTYCZNE I REDAKCYJNE

- W tekście pracy należy stosować formę bezosobową⁹.
- Należy dbać o zgodność czasów.
- Należy unikać powtórzeń zarówno zwrotów jak i treści.
- Każda pozycja literaturowa wykazana w bibliografii powinna posiadać odwołanie w tekście (zob. CYTOWANIE LITERATURY).
- **Nazwy łacińskie:** - Nazwy łacińskie gatunków piszemy kursywą, czyli *czcionką pochylą*¹⁰.
- **Materiał ilustracyjny** – to wszystkie elementy nietekstowe w pracy:
 - a. **RYCINY** (stosujemy skrót **ryc.**) – wspólna nazwa obejmująca rysunki, fotografie, wykresy; objęte wspólną numeracją,
 - ryciny powinny być ponumerowane w kolejności od 1 do x i uporządkowane w takiej kolejności, w jakiej omawiane są w tekście,
 - każda rycina powinna być skomentowana i posiadać bezpośrednie odwołanie w tekście pracy, z podaniem jej numeru,

9. zrobiono, wykonano a nie ~~zrobiłam/em, wykonałam/Em~~

10. Nazwa gatunku pojawiająca się w tekście danego rozdziału po raz pierwszy powinna być podana jako polska i łacińska w pełnym brzmieniu wraz z nazwiskiem lub skrótem nazwiska autora opisu gatunku przy nazwie łacińskiej, np. pszczoła miodna *Apis mellifera* L. Dalej w tekście stosujemy nazwę polską i łacińską zamiennie, przy czym skracamy nazwę łacińską rodzajową do pierwszej litery, np. *A. mellifera* i nie podajemy już wtedy nazwiska autora opisu. Nazwę rodzajową piszemy z dużej litery, gatunkową z małej np. *Canis lupus*. Nazwę łacińską podajemy po nazwie polskiej w tytułach wszystkich tabel i wykresów.

- każda rycina powinna posiadać krótki podpis umieszczony **pod** ryciną¹¹.

b. TABELE (stosujemy skrót **tab.**)

- tabele powinny być ponumerowane w kolejności od 1 do x i uporządkowane w takiej kolejności, w jakiej omawiane są w tekście,
- każda tabela powinna być skomentowana i posiadać bezpośrednie odwołanie w tekście pracy, z podaniem jej numeru,
- każda tabela powinna posiadać tytuł - umieszczony **nad** tabelą¹².
- literaturę cytujemy w tekście, nie w przypisach (zob. CYTOWANIE LITERATURY)
- stosujemy następujące przypisy:
 - przypis odsyłający – kieruje czytelnika do innych fragmentów pracy,
 - przypis polemiczny – zawierające polemikę z przedstawianymi w tekście poglądami,
 - przypis dygresyjny - pojawia się, kiedy autor chce podzielić się z czytelnikiem pewnymi uwagami czy spostrzeżeniami, które pojawiają się na marginesie rozważań, lecz nie mają charakteru polemicznego. W przypisach tego rodzaju często nie wskazuje się żadnych źródeł, a jeśli tak, to tylko w związku z uczynioną dygresją,
 - przypis słownikowy - podający znaczenie użytych terminów.
 -

2. PIŚMIENNICTWO

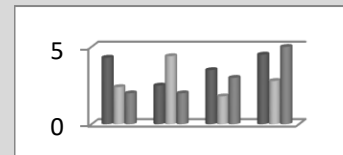
POWOŁYWANIE SIĘ NA ŹRÓDŁA BIBLIOGRAFICZNE I CYTOWANIE LITERATURY

- Podana przez nas informacja powinna być przez nas opracowana – powinna być syntezą informacji uzyskanych z różnych źródeł, powinna w formie syntetycznej przedstawiać, uogólniać za pomocą własnych słów fakty naukowe lub wypowiedzi innych autorów. Jedno zdanie może zawierać informację zamieszczoną w kilku źródłach i wszystkie te źródła musimy podać (powoływanie się na źródła): „Wiąz szypułkowy jest gatunkiem często spotykanym w zbiorowiskach łągowych (Wysocki 2012, Kowalski i Iksiński 2010, Iksińska i in. 2007).
- **Cytowanie** polega na dosłownym przytoczeniu fragmentu czyjejś wypowiedzi. Należy unikać przepisywania niezmienionego fragmentu tekstu ze źródeł. Jeśli jest to jednak konieczne - niezmieniony fragment umieszczamy w cudzysłowie.

CYTOWANIE W TEKŚCIE

- Źródło informacji podajemy w tekście w nawiasie
 - **na końcu zdania (Nazwisko rok)**
„Wiąz szypułkowy jest gatunkiem często spotykanym w zbiorowiskach łągowych (Nowak 1990; Kowalski i Jankowski 2002; Burakiewicz 2006).”
 - **w środku zdania – Nazwisko (rok)**
„ Jak podaje Nowak (1999), wiąz szypułkowy jest gatunkiem często spotykanym w zbiorowiskach łągowych.”

11.



Ryc. 1. Podpis ryciny

12.

Tab. 1. Tytuł tabeli.

xxx	xxxxxxxxxxx	xxx

- Cytowanie jest częścią zdania, zatem informacja o źródłach ma być podana **przed kropką**.
- Wzory cytowania w zależności od liczby autorów publikacji:
 - jeden autor: Nowak 1999
 - dwóch autorów: Nowak i Kowalski 2001
 - trzech i więcej autorów: Nowak i in. 2004
- W tekście układ źródeł jest chronologiczny, tzn. kolejność według roku publikacji pracy, a nie według nazwisk autorów.

SPIS LITERATURY (BIBLIOGRAFIA)

- W bibliografii należy wydzielić piśmiennictwo naukowe, dokumenty planistyczne oraz źródła internetowe.
- Sposoby przedstawienia:
 - **artykuły w czasopismach:**
Nazwisko autora (autorów), inicjał imienia. Rok publikacji. Tytuł artykułu. Tytuł czasopisma, numer czasopisma (numer zeszytu): strony od pierwszej strony, na której jest początek artykułu – do ostatniej strony, na której kończy się artykuł.
Nowak, A., Kowalska, B., Iksiński, J. Z. 1999. Ptaki Wrocławia. Przegląd Ogrodniczy, 3(2): 21-25.
 - **książki:**
Nazwisko autora (autorów), inicjał imienia. Rok publikacji. Tytuł książki. Wydawnictwo. Miejsce wydania.
Iksiński, A. F. 2003. Ekologia roślin drzewiastych. PWRiL. Warszawa.
 - **rozdziały w książkach:**
Nazwisko autora (autorów) rozdziału, inicjał imienia. Rok publikacji. Tytuł rozdziału: strony od pierwszej strony, na której jest początek rozdziału – do ostatniej strony, na której kończy się rozdział. [W]: Tytuł książki. Autor (autorzy) redakcji całej książki. Wydawnictwo. Miejsce wydania.
Iksiński, K., Nowacki, A. 1989. Zabytkowe parki Opola: 34-56.[W:] Zabytkowe parki Polski. Kowalski, B., Nowak, M. (red.). Książka i Wiedza. Warszawa.
- W spisie piśmiennictwa kolejność jest alfabetyczna, a w ramach prac tego samego autora – chronologiczna. W przypadku współautorów o różnych nazwiskach decyduje kolejność alfabetyczna drugiego (trzeciego itd.) z autorów.
- Jeśli artykuł, rozdział lub książka ma więcej niż jednego autora – wypisujemy wszystkich, nawet jeśli jest ich piętnastu.
- Jeżeli cytujemy kilka prac jednego autora, opublikowanych w tym samym roku, należy każdą z nich opatrzyć małą literą alfabetu: np. Nowak 1999a, Nowak 1999b.
- Jeżeli wydawnictwo mieści się w więcej niż jednym mieście – podajemy tylko pierwsze.
- W przypadku korzystania ze źródeł internetowych w nawiasie należy podać datę pobrania informacji.

UWAGA! DO SYSTEMU APD wraz z pracą NALEŻY WGRAĆ POSTER

Poster powinien zawierać ideę i najważniejsze elementy z pracy.

- **Format:** 70 cm x 100 cm.
- **Orientacja:** pionowa.
- Na posterze bezwzględnie powinny znajdować się dane takie jak nazwa uczelni, katedry/instytutu; imię i nazwisko autora oraz promotora¹³

13. W dowolnej formie graficznej.